

Документ подписан простой электронной подписью

Информация о владельце:

ФИО: Рябиченко Сергей Николаевич

Должность: Директор

Дата подписания: 14.06.2022 05:51:19

Уникальный идентификатор:

3143b550cd4cbc5ce335fc548df581d670cbc4f9

**МИНИСТЕРСТВО ОБРАЗОВАНИЯ, НАУКИ И  
МОЛОДЁЖНОЙ ПОЛИТИКИ КРАСНОДАРСКОГО КРАЯ  
ГОСУДАРСТВЕННОЕ БЮДЖЕТНОЕ ПРОФЕССИОНАЛЬНОЕ  
ОБРАЗОВАТЕЛЬНОЕ УЧРЕЖДЕНИЕ КРАСНОДАРСКОГО КРАЯ  
«КРАСНОДАРСКИЙ МОНТАЖНЫЙ ТЕХНИКУМ»  
(ГБПОУ КК «КМТ»)**

---

---

**МЕТОДИЧЕСКИЕ РЕКОМЕНДАЦИИ**  
по выполнению самостоятельных работ  
по учебной дисциплине ОП.01 Основы строительного черчения  
по профессии 08.01.25 Мастер отделочных строительных и декоративных работ

Рассмотрена  
на заседании цикловой методической  
комиссии ЦМК ПЦПО

Протокол от 30.08.2019. №1

Председатель \_\_\_\_\_ / \_\_\_\_\_

Утверждаю  
Заместитель директора по учебной  
работе ГБПОУ КК «КМТ»  
Ж.Г. Рувина

« \_\_\_\_\_ » \_\_\_\_\_ 20 \_\_\_\_ г.

Методические рекомендации по выполнению самостоятельных работ предназначены для закрепления теоретических знаний и приобретение необходимых практических навыков и умений по программе учебной дисциплины ОП.01 Основы строительного черчения составлены в соответствии с учебным планом и рабочей программой дисциплины по профессии 08.01.25 Мастер отделочных строительных и декоративных работ.

Организация - разработчик: государственное бюджетное профессиональное образовательное учреждение Краснодарского края «Краснодарский монтажный техникум»

Составитель(и) (автор(ы)): Преподаватель Черненко С.И.

## 1. ПОЯСНИТЕЛЬНАЯ ЗАПИСКА

Методические рекомендации по самостоятельной работе студентов составлены на основе федерального государственного образовательного стандарта среднего профессионального образования по 08.01.25 Мастер отделочных строительных и декоративных работ.

Проведение самостоятельной работы обучающихся при реализации ФГОС СПО, требует соответствующей организации учебного процесса и составления учебно-методической документации, разработки новых дидактических подходов для глубокого самостоятельного усвоения обучающимися учебного материала.

Методические рекомендации по организации и проведению самостоятельной работы студентов составлены в соответствии с содержанием рабочей программы ОП.01 Основы строительного черчения 08.01.25 Мастер отделочных строительных и декоративных работ.

Учебная дисциплина ОП.01 Основы строительного черчения изучается в течение 2 семестров. Общий объем времени, отведенный на выполнение самостоятельной работы по учебной дисциплине, составляет в соответствии с учебным планом и рабочей программой– 2 часа.

Таблица 1

### ТЕМАТИЧЕСКОЕ ПЛАНИРОВАНИЕ САМОСТОЯТЕЛЬНЫХ РАБОТ

№ темы	Наименование разделов и тем	Всего часов СР
<i>3 СЕМЕСТР</i>		
Раздел 4. Архитектурно-строительные чертежи.		
4.1	Выполнение чертежей фрагментов по заданию преподавателя	2
Всего		2

## 2. ЗАДАНИЯ ДЛЯ САМОСТОЯТЕЛЬНОЙ РАБОТЫ

Раздел 4. Архитектурно-строительные чертежи

Тема 4.1. Графическое оформление и чтение строительных чертежей

**ТЕМА Выполнение чертежей фрагментов по заданию преподавателя (2 часа)**

**Цель:**

1. Закрепление и применение навыков выполнения чертежей
2. Усовершенствование навыков работы с нормативной документацией
3. Умение использовать полученные знания при оформлении чертежей с соблюдением необходимых требований стандартов ЕСКД, СПДС

**Материалы, оборудование, ТСО, программное обеспечение, оснащение, раздаточный материал:** чертежные инструменты, канцелярские принадлежности, тетрадь для практических работ

**Литература, информационное обеспечение:** Гусарова Е.А., Митина Т.В, Полежаев Ю.О., Тельной В.И.. Основы строительного черчения : Учебник для нач. проф. образования : М.: Академия, 2015; Короев Ю.И. Черчение для строителей : Учебник для СПТУ : 4-е издание, переработанное и дополненное М.: 2015

**Методические рекомендации по выполнению работы:**

**Краткие теоретические и учебно-методические материалы по теме самостоятельной работы.**

Чертежи зданий и сооружений читают в такой последовательности.

По основной надписи определяют название здания или сооружения, его назначение.

По чертежам устанавливают количество изображений (фасады, планы, разрезы), их масштаб, общие конструктивные и архитектурные особенности здания.

По фасадам и разрезам определяют общую высоту здания, конструкцию крыши, фундамента, высоту этажей, дверей, окон, толщину стен, перекрытий, другую информацию о взаимном расположении и конструкции частей здания.

По плану выясняют расположение дверей, окон, санитарно-технического и другого оборудования в жилых и нежилых помещениях, их площади и пр.

Помните, что при чтении чертежей можно:

по фасадам, планам и разрезам установить этажность и внешний вид здания, а так же определить расположение и количество дверей, окон;

по плану и разрезам здания установить толщину стен и перегородок, размеры помещений (длину, ширину, высоту), их расположение, а так же размеры дверных и оконных проемов;

по разрезам можно определить глубину заложения фундамента, конструкцию перекрытий и конструкцию крыши.

При чтении чертежа вам будет необходимо подсчитывать площади как отдельных помещений, так и всего здания в целом. В этом случае следует руководствоваться следующими определениями:

*Площадь застройки* определяется в пределах внешнего периметра наружных стен, взятых на уровне тротуара или отмостки.

*Производственная площадь* – занятая под производственные помещения.

*Жилая площадь* определяется как сумма площадей жилых комнат в домах квартирного типа.

*Подсобная площадь* – площадь всех помещений, не входящая в производственную и жилую (коридор, ванная и т.д.)

*Полезная площадь* – сумма жилой и подсобной площадей, или производственной и подсобной.

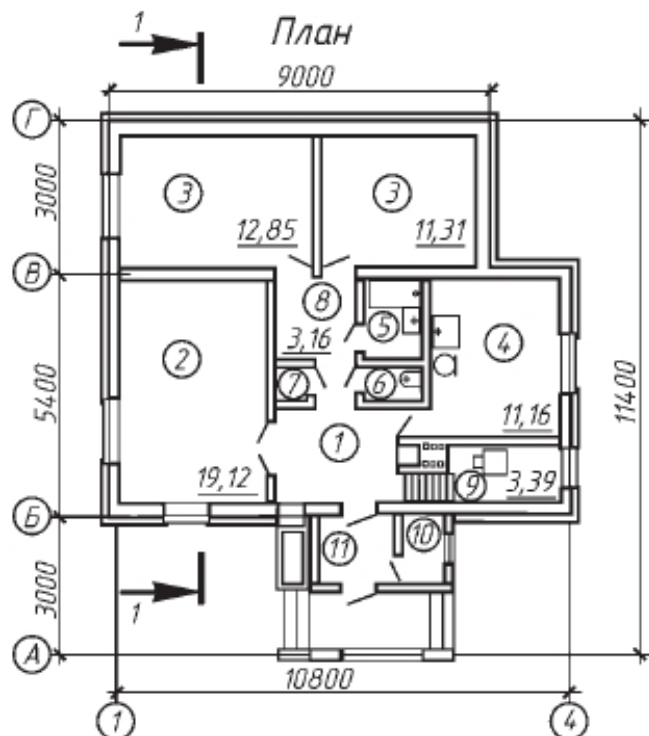
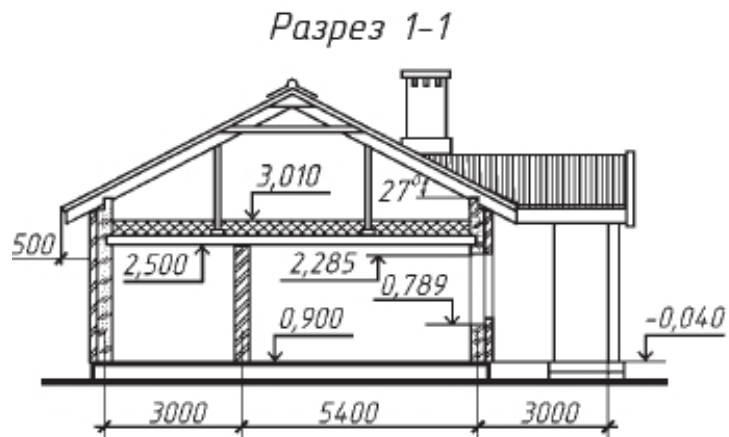
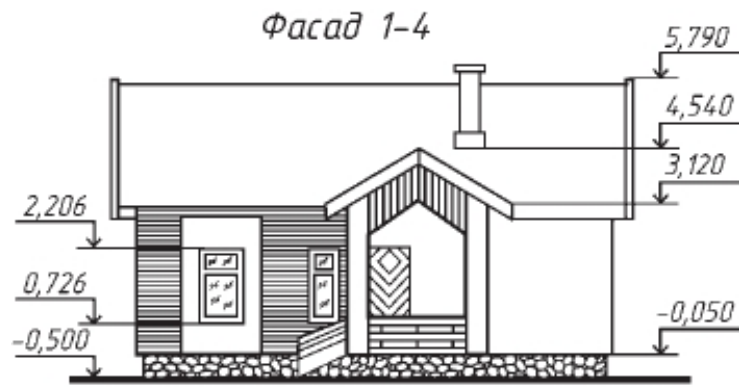
*Строительный объем здания* – произведение площади горизонтального сечения (выше цоколя) на высоту, взятую от средней отметки прилегающих к зданию тротуаров (или отмостки) до верха засыпки чердачного перекрытия.

### **Порядок выполнения:**

Прочитайте выданный преподавателем чертеж, на котором дан проект одноэтажного многоквартирного трехкомнатного жилого дома.

На плане здания показаны: 1 - передняя, 2 - общая комната, 3 - спальни, 4 - кухня, 5 - ванная, 6 - туалет, 7 - кладовая, 8 - коридор, 9 - сушильный шкаф, 10 - топочная, 11 - холодная кладовая; а также указаны площади каждого помещения.

Выполните чертеж.



Формат выполненной работы. выполнение заданий в альбоме для самостоятельной работы, в рабочей тетради

Критерии оценки: графической работы приведены в таблице 2